

ifo Geschäftsklima Deutschland
Ergebnisse der ifo Konjunkturumfragen im Februar 2024

ifo Geschäftsklimaindex gestiegen

München, 23. Februar 2024 – Die Stimmung unter den Unternehmen hat sich etwas aufgehellt. Der ifo Geschäftsklimaindex ist im Februar auf 85,5 Punkte gestiegen, nach 85,2 Punkten im Januar. Dies war auf etwas weniger pessimistische Erwartungen zurückzuführen. Die Einschätzungen zur aktuellen Lage blieben unverändert. Hier gleichen sich positive und negative Antworten gegenwärtig nahezu aus. Die Konjunktur stabilisiert sich auf niedrigem Niveau.

Im *Verarbeitenden Gewerbe* ist der Geschäftsklimaindex gefallen. Die aktuelle Lage wurde zuletzt im September 2020 so schlecht eingeschätzt. Die Erwartungen blieben nahezu unverändert pessimistisch. Der Rückgang des Auftragsbestandes hält unvermindert an. Die Unternehmen haben weitere Produktionskürzungen angekündigt.

Im *Dienstleistungssektor* hat sich das Geschäftsklima verbessert. Die Dienstleister waren zufriedener mit den laufenden Geschäften. Die Erwartungen sind weiter pessimistisch, jedoch etwas weniger stark als noch im Januar. Die Auftragsentwicklung ist allerdings schwach.

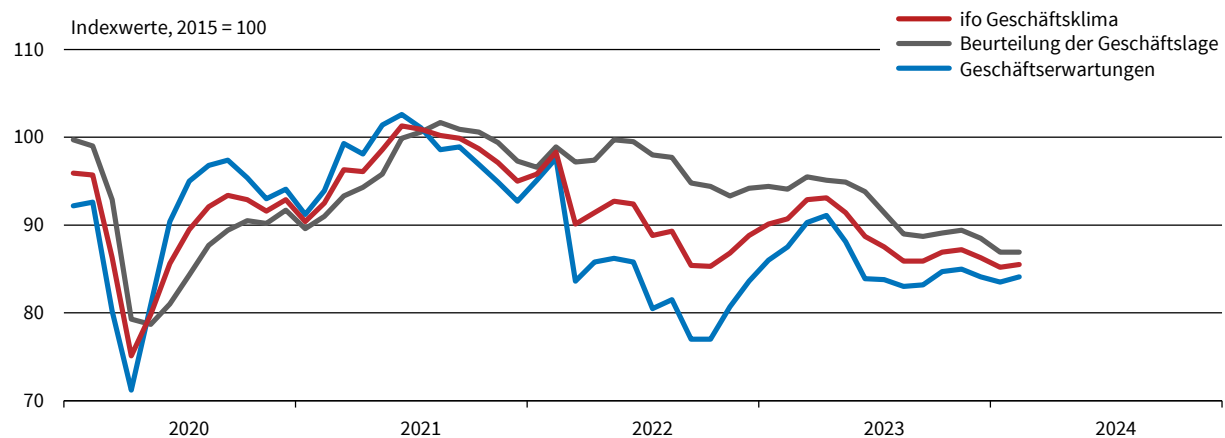
Im *Handel* ist der Index erneut gefallen. Die Händler waren merklich weniger zufrieden mit der aktuellen Geschäftslage. Die Erwartungen verbesserten sich hingegen leicht. Dennoch herrscht weiterhin eine große Skepsis mit Blick auf die Entwicklung in den kommenden Monaten.

Im *Bauhauptgewerbe* hat der Geschäftsklimaindikator auf niedrigem Niveau leicht zugelegt. Grund dafür waren etwas bessere Einschätzungen zur aktuellen Lage. Die Erwartungen sind jedoch gesunken, auf den niedrigsten Wert seit 1991.

Clemens Fuest
Präsident des ifo Instituts

ifo Geschäftsklima Deutschland^a

Saisonbereinigt



^a Verarbeitendes Gewerbe, Dienstleistungssektor, Handel und Bauhauptgewerbe.

Quelle: ifo Konjunkturumfragen, Februar 2024.

© ifo Institut

ifo Geschäftsklima Deutschland (Indexwerte, 2015 = 100, saisonbereinigt)

Monat/Jahr	02/23	03/23	04/23	05/23	06/23	07/23	08/23	09/23	10/23	11/23	12/23	01/24	02/24
Klima	90,7	92,9	93,1	91,4	88,7	87,5	85,9	85,9	86,9	87,2	86,3	85,2	85,5
Lage	94,1	95,5	95,1	94,9	93,8	91,4	89,0	88,7	89,1	89,4	88,5	86,9	86,9
Erwartungen	87,5	90,3	91,1	88,1	83,9	83,8	83,0	83,2	84,7	85,0	84,1	83,5	84,1

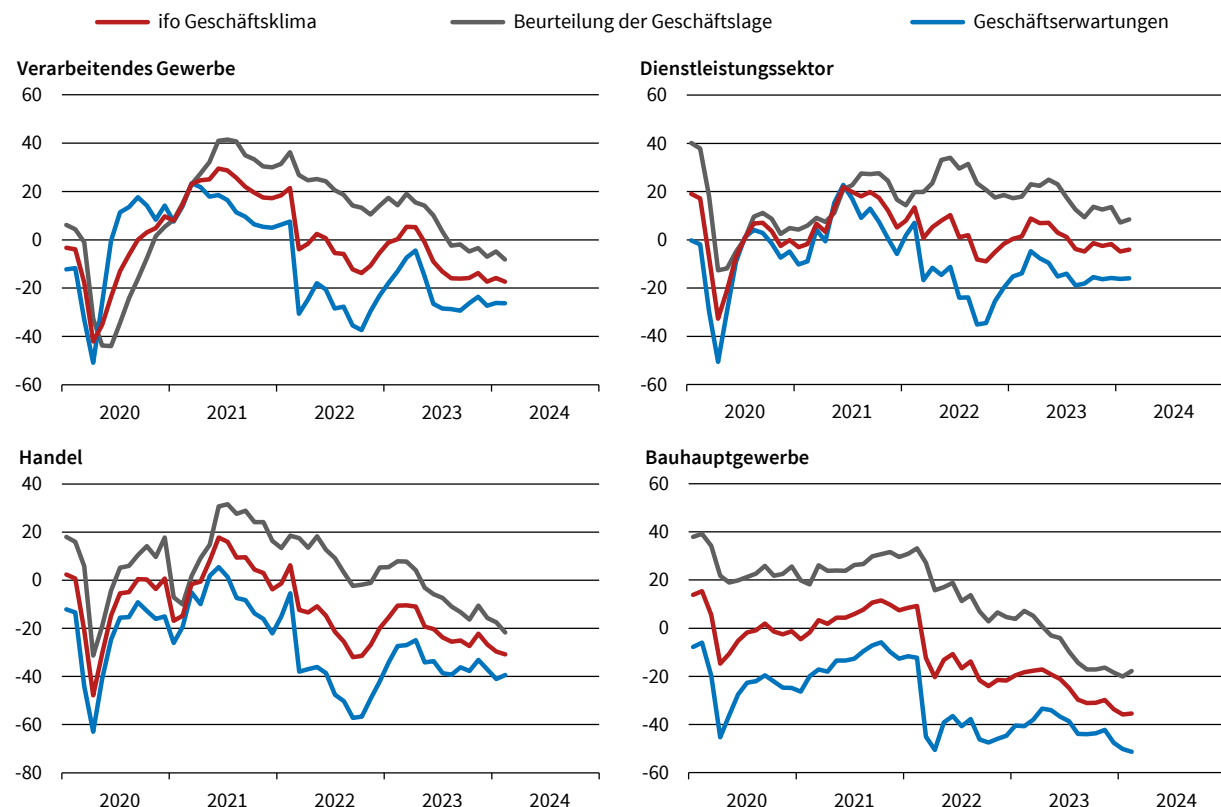
Quelle: ifo Konjunkturumfragen, Februar 2024.

© ifo Institut

Lange Zeitreihen im Excel-Format können über <https://www.ifo.de/umfragen/zeitreihen> abgerufen werden.

ifo Geschäftsklima, Geschäftslage und -erwartungen nach Wirtschaftsbereichen

Salden, saisonbereinigt



Quelle: ifo Konjunkturumfragen, Februar 2024.

© ifo Institut

ifo Geschäftsklima Deutschland nach Wirtschaftsbereichen (Salden, saisonbereinigt)

Monat/Jahr	02/23	03/23	04/23	05/23	06/23	07/23	08/23	09/23	10/23	11/23	12/23	01/24	02/24
Deutschland	-1,7	3,0	3,5	-0,2	-6,1	-8,7	-12,2	-12,3	-10,1	-9,5	-11,4	-13,8	-13,1
Verarbeitendes Gewerbe	0,2	5,4	5,2	-0,9	-9,1	-13,1	-16,0	-16,1	-15,8	-13,8	-17,4	-15,8	-17,4
Dienstleistungssektor	1,4	8,8	6,9	7,0	3,0	1,2	-3,8	-4,8	-1,4	-2,5	-1,7	-4,8	-4,1
Handel	-10,6	-10,4	-11,0	-19,3	-20,3	-23,7	-25,6	-25,1	-27,3	-22,2	-26,7	-29,7	-30,8
Bauhauptgewerbe	-18,3	-17,7	-17,1	-19,2	-21,1	-24,8	-29,7	-31,1	-31,0	-29,8	-33,7	-35,8	-35,4

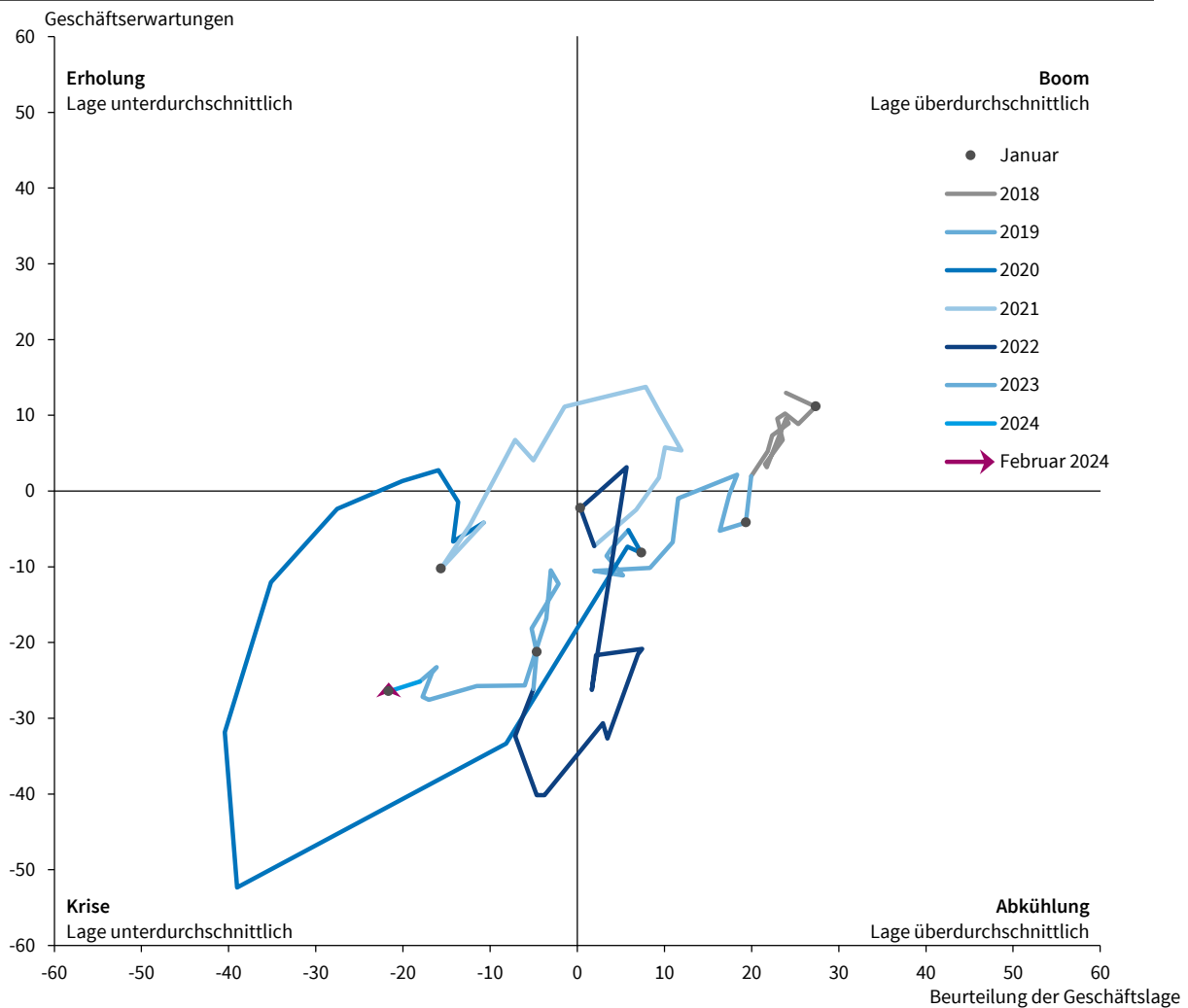
Quelle: ifo Konjunkturumfragen, Februar 2024.

© ifo Institut

Das ifo Geschäftsklima basiert auf ca. 9.000 monatlichen Meldungen von Unternehmen des Verarbeitenden Gewerbes, des Dienstleistungssektors, des Handels und des Bauhauptgewerbes. Die Unternehmen werden gebeten, ihre gegenwärtige **Geschäftslage** zu beurteilen und ihre **Erwartungen** für die nächsten sechs Monate mitzuteilen. Sie können ihre Lage mit "gut", "befriedigend" oder "schlecht" und ihre Geschäftserwartungen für die nächsten sechs Monaten als "günstiger", "gleich bleibend" oder "ungünstiger" kennzeichnen. Der **Saldowert** der gegenwärtigen Geschäftslage ist die Differenz der Prozentanteile der Antworten "gut" und "schlecht", der Saldowert der Erwartungen ist die Differenz der Prozentanteile der Antworten "günstiger" und "ungünstiger". Das **Geschäftsklima** ist ein transformierter Mittelwert aus den Salden der Geschäftslage und der Erwartungen. Zur Berechnung der **Indexwerte** werden die transformierten Salden jeweils auf den Durchschnitt des Jahres 2015 normiert.

ifo Konjunkturuhr Deutschland^a

Um ihren Mittelwert bereinigte Salden, saisonbereinigt

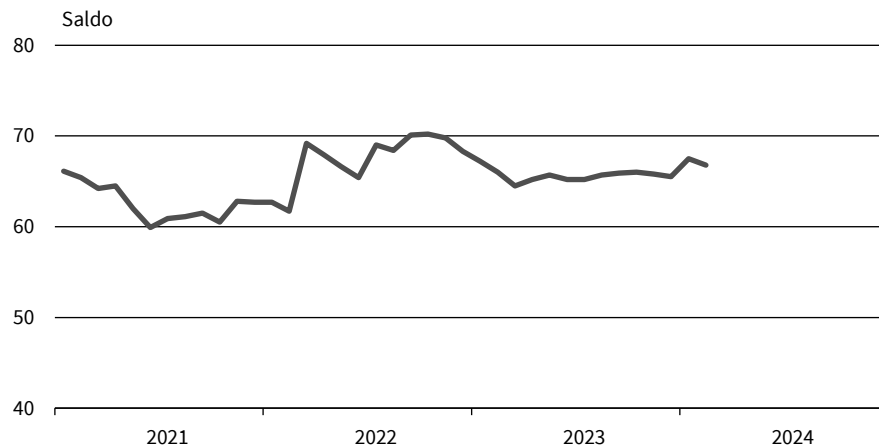


^a Verarbeitendes Gewerbe, Dienstleistungssektor, Handel und Bauhauptgewerbe.
 Quelle: ifo Konjunkturumfragen, Februar 2024.

Die ifo Konjunkturuhr zeigt in einem Vier-Quadrantenschema den zyklischen Zusammenhang von Geschäftslage und Geschäftserwartungen. In diesem Diagramm durchläuft die Konjunktur – visualisiert als Lage-Erwartungs-Graph – die Quadranten mit den Bezeichnungen Erholung, Boom, Abkühlung und Krise, sofern der Erwartungsindikator dem Geschäftslageindikator hinlänglich vauseilt. Sind die Urteile der befragten Unternehmen zur Geschäftslage und zu den Geschäftserwartungen per saldo unterdurchschnittlich, so ist der Lage-Erwartungs-Graph im "Krisen-Quadranten". Gelangt der Erwartungsindikator über seinen Mittelwert (bei sich verbessernder, aber per saldo noch unterdurchschnittlicher Geschäftslage), so ist der Graph im "Erholungs-Quadranten". Sind Geschäftslage und Geschäftserwartungen beide per saldo überdurchschnittlich, so ist der Graph im "Boom-Quadranten". Fällt der Erwartungsindikator unter seinen Mittelwert (bei sich verschlechternder, aber per saldo noch überdurchschnittlicher Geschäftslage), so befindet sich der Graph im "Abkühlungs-Quadranten".

ifo Geschäftsunsicherheit Deutschland^a

Ursprungswerte



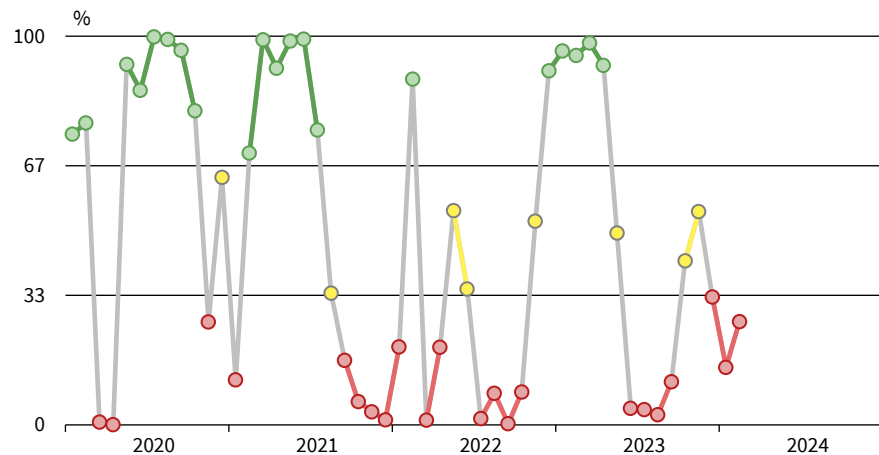
^a Verarbeitendes Gewerbe, Dienstleistungssektor, Handel und Bauhauptgewerbe.
 Quelle: ifo Konjunkturumfragen, Februar 2024.

© ifo Institut

Die ifo Geschäftsunsicherheit misst, wie schwer es Manager*innen fällt, die Entwicklung der Geschäftslage ihres Unternehmens in den nächsten sechs Monaten vorherzusagen. Das Maß berechnet sich auf Basis der gewichteten Anteile der Unternehmen, die auf die Antwortoptionen "leicht", "eher leicht", "eher schwer" und "schwer" einer entsprechenden Frage in der ifo Konjunkturumfrage entfallen. Dazu werden die Antwortkategorien in eine numerische Skala mit gleichen Abständen übersetzt. Die ifo Geschäftsunsicherheit kann rein rechnerisch zwischen 0 und 100 liegen. Höhere Werte zeigen dabei eine höhere Unsicherheit an: Die zukünftige Geschäftslage ist schwieriger vorherzusagen.

ifo Konjunkturampel Deutschland

Monatliche Wahrscheinlichkeit für eine expansive Wirtschaftsentwicklung^a



^a Grün = hoch, gelb = mittel, rot = niedrig. Berechnet auf Basis der monatlichen Änderungen des ifo Geschäftsklimaindex Deutschland.

Quelle: ifo Konjunkturumfragen, Februar 2024.

© ifo Institut

Die monatliche Veränderung des ifo Geschäftsklimaindex Deutschland kann durch ein Markov-Switching Modell in Wahrscheinlichkeiten für die beiden konjunkturellen Regime Expansion bzw. Kontraktion umgesetzt werden. Die ifo Konjunkturampel zeigt die monatlichen Regimewahrscheinlichkeiten für die Phase Expansion. Grüne Ampelwerte signalisieren Wahrscheinlichkeiten von größer als zwei Drittel, was auf eine Expansion deutet. Rote Ampelwerte stehen hingegen für Wahrscheinlichkeiten von unter einem Drittel, was auf Kontraktion hindeutet. Bei gelben Ampelwerten, die Wahrscheinlichkeiten zwischen einem Drittel und zwei Dritteln signalisieren, wird von einer Situation hoher Unsicherheit über das Konjunkturregime ausgegangen, und es erfolgt keine konjunkturelle Klassifizierung.